



# Le Piolutien

BULLETIN BIMESTRIEL OFFICIEL DU PIOLET CLUB DE GENEVE

Rue Agasse 54, 1208 Genève



# UNIVERS SPORTS

**Le choix – Le conseil – Le service**

**Rue de la Servette 52 – 1202 Genève**

**Tél.: 022 733 33 58**

**Univers-sports@bluewin.ch**

**www.univers-sports.ch**



**stormatic s.a.**

*Fabrique genevoise de stores*

**Stores à rouleaux – Tentes solaires**

**Stores à lamelles**

**Réparations – Stores intérieur**

Route de Pré-Marais 46

1233 Bernex-Genève

Tél.: 022 727 05 02

Fax 022 727 05 10

Email: [info@stormatic.ch](mailto:info@stormatic.ch)

<http://www.stormatic.ch>

- 10 % Sur présentation de cette annonce à tous les membres

# ***Le mot du Président***

## **Les alpinistes de l'extrême**

La mort d'Ueli Steck le 1<sup>er</sup> mai dans l'Himalaya a choqué le monde de l'alpinisme. Il était en train de préparer un nouvel exploit pour gravir l'Everest sans oxygène en moins de 48 h entre le camp de base et le sommet, en passant par le Lhotse.

Cet événement a une nouvelle fois mis la lumière sur un style d'alpinisme très controversé, pratiqué par les « speed climbers », ces alpinistes qui gravissent des sommets sans corde et à toute vitesse et qui doivent sans arrêt pousser les limites. Sous la pression des sponsors, ils doivent toujours établir de nouveaux records. Il faut deux jours à un guide de montagne aguerri pour gravir la face nord de l'Eiger. Ueli Steck, lui, a grimpé cette pente en seulement 2 h 23 minutes, sans corde et sans sécurité. C'était en novembre 2015. Il reprenait alors le record qu'il avait laissé en 2011 à l'Uranais Dani Arnold, qui avait réalisé l'exploit en 2 h 28 min. Ce dernier a grimpé la face nord du Cervin en 1h46 min.

Ueli Steck avait établi quasiment tous les records de vitesse : l'Eiger, mais aussi le Mont Blanc, ou encore les Grandes Jorasses. « Au début, tu fais la course pour battre tes limites, puis les résultats viennent tout seuls », affirme celui qu'on a surnommé dans le milieu « la machine suisse ». Il a également gravi les 82 sommets alpins de plus de 4'000m en 62 jours, endeuillé par la mort de l'un de ses compagnons de route qui s'est tué lors de l'ascension commune du Mont Blanc.

Les expéditions à l'étranger ont nécessité des budgets annuels de sponsoring de CHF 150'000, ou certaine fois plus. Son agent affirmait : « je ne vends pas la vitesse, mais l'image, le package. Ueli Steck est une marque qui a grandi. Il a eu la chance d'être le premier ».

Pierre Gallard, professeur de marketing à l'ESM de Genève estime que le marketing de l'extrême fonctionne grâce aux jeunes. Le monde moderne est un monde de performances, où l'idée de vitesse et de prise de risque absolu trouve un écho ! Selon lui, le sponsor devrait avoir une éthique ! Le sponsoring suppose des retombées financières. L'intérêt est donc financier. Mais pour le sportif, la pression est grande avec sa vie en jeu et en cas de drame, le sponsor aura évidemment pris soin d'éviter d'endosser la responsabilité !

L'esprit de cordée existe encore, mais il est malmené. Pour de nombreux passionnés de montagne, l'alpinisme moderne oublie l'essentiel. Samuel Schupbach, de l'association des guides valaisans, avertissait : Il faut être toujours plus présent sur les réseaux sociaux et montrer ses exploits. Faire le buzz ! Selon lui, ces alpinistes ne grimpent plus pour eux, mais pour les autres ! Il s'étonne toujours de voir des personnes grimper seules, sous-équipées et non encordées. Il est persuadé que la corde est essentielle ! A notre grand regret, il s'est avéré que Schupbach avait raison !

Silvio

Ueli Steck



Kilian Jornet



# RESTAURANT CLAIRE - VUE

## CHEZ ELENA et FEDERICO RIZZETTO

21 Av. François-Besson  
1217 MEYRIN  
Parking à disposition  
Fermé tous les jours entre 14h et 17h

Fermé le dimanche  
Tél.: 022 782 35 98  
Email: claire-vue@bluewin.ch

# REVIDOR SOCIETE FIDUCIAIRE SA

- Comptabilité
- Révision – Audit
- Expertise
- Administration
- Fiscalité
- Gestion de sociétés

54, rue Agasse  
1208 Genève  
www.revidor.ch  
email : info@revidor.ch

Tél.: +41(0) 22 707 04 10  
fax: +41 (0) 22 736 41 14

## Imprimerie POT sàrl

Avenue des Communes-Réunies, 78 1212 Grand-Lancy / Genève  
www.print-on-time.ch welcome@print-on-time.ch 022 794 36 77

# PRINT ON TIME .CH

imprimerie - studio graphique - agence internet

# **RAPPORTS DE COURSES**

## **Course du 2ème groupe : le dimanche 21 mai Refuge et Col de Spée**

Dimanche 21 mai, 8h, départ de 8 piolutiens vers le plateau des Glières : Raymond, Jean-Daniel(s), André, Willy, Albert et Jacques, sous la conduite du chef de course du jour, Dominique.

La météo annonce du soleil pour la journée, et la température n'est pas trop élevée.

On pose les voitures au plateau des Glières, abordé depuis le Petit-Bornand, et après s'être équipé, nous allons prendre le café au bistrot au départ de la randonnée.

Le chemin commence par une longue descente en pente douce, suivi d'une montée pas trop raide vers le refuge de Spée. Le groupe se scinde en deux : nos aînés restent à proximité du refuge (occupé privativement par un groupe), pendant que l'autre partie continue vers le col.

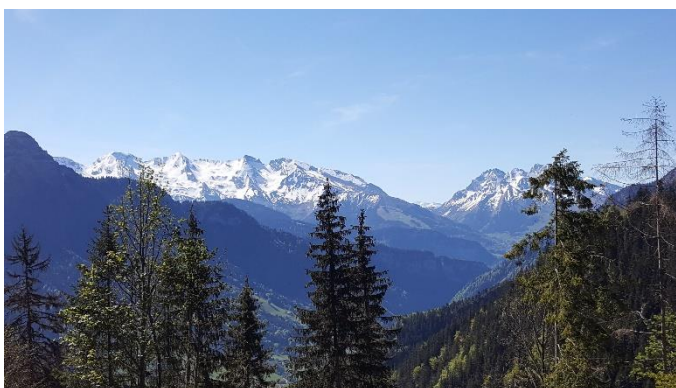
Belle vue, inhabituelle vers le Mont-Blanc, petite pause, et l'on redescend rejoindre le refuge de Spée où nous apprécions le pique-nique, agrémenté de l'une ou l'autre bouteille (bienvenue au 2ème groupe ☺).

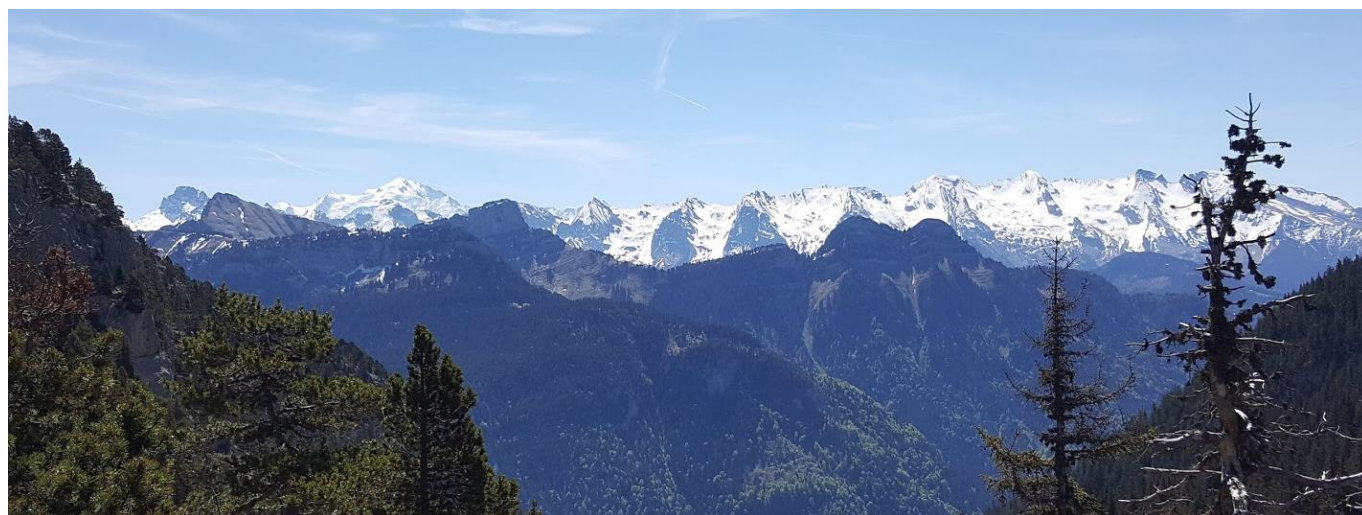
Le retour s'effectue sans problème, tous ensemble, jusqu'au bistrot du départ. Nous y arrivons en début d'après-midi, et de nombreuses tables sont encore occupées par des groupes qui profitent de la table et de la météo. Nous arrivons à nous faufiler et apprécions la bière qui nous désaltère.

Merci à tous pour cette sympathique et agréable sortie.

PS : merci à Raymond d'avoir accepté – a posteriori – l'échange de nos deux courses. La balade le dimanche 9 juillet aura lieu sur les Crêtes d'Hirmentaz.

Dominique





## Course du 1er groupe : Du 9 au 11 juin 2017

### Buis les baronnies

**Vendredi 9** : nous aurions dû partir à 9 et se retrouver à 11 et pour diverses raisons nous sommes partis à 5 pour se retrouver à 7 à l'hôtel St Marc à Mollans sur Ouvèze après quelques heures de route. Il est temps de manger la moindre avant d'aller sous un bon soleil débiter notre première randonnée appelée < mise en jambes pour l'après-midi >.

Chemins caillouteux, vignes en feuilles, abricotiers aux fruits encore verts, une belle montée dans les vergers et déjà la descente jusqu'à une petite chapelle.

Il fait si chaud, on n'arrête pas de boire ... de l'eau. Après avoir rejoint la départementale il nous faut la longer sur quelques centaines de mètres avant de la quitter et de monter par un étroit sentier à l'ombre sur une colline couverte de pins et de buis. Petite descente et nous rejoignons les voitures.

Une fois à Mollans, les fauteuils du bar des Sports nous tendent leurs bras et les bières si attendues arrivent. La belle terrasse de l'hôtel est prête à nous accueillir pour notre premier repas, la soirée est douce et le repas mitonné par le patron est délicieux.





**Samedi 10** : Un joli buffet nous attend pour ce déjeuner, après en avoir bien profité nous achetons notre pique-nique et partons pour Buis les baronnies pour la grande randonnée de ce week-end.

De Buis nous remontons la rive droite de l'Ouvèze, partiellement le long d'un canal pour arriver aux gorges d'Ubrieux, là il faut franchir la rivière par un gué sur quelques gros cailloux, joli exercice d'équilibre, et passé cette gorge aux multiples voies d'escalade encore abritées du soleil, nous remontons un bien long vallon sur ses deux flancs, la chaleur arrive et nous nous arrêtons souvent à l'ombre de quelques grands arbres pour nous déshydrater.

Regardez tous ces genets en fleurs, il y en a partout ! Arrivés au plus haut point, le col de Milmandre 852 m, nous tournons en direction de Rochers pour atteindre un second col à partir duquel nous redescendons en direction de Buis que nous apercevons au loin, grand ciel bleu, soleil en suffisance, des collines partout et le Mont Ventoux au loin.



Fin de la descente sur une route bitumée bouillante, à notre arrivée à Buis après seize km de marche nous trouvons ohhh, une terrasse bien ombragée et là, les bières si désirées nous permettent de reprendre vie ! Au parking il vaut mieux d'ouvrir toutes les portes des voitures de les aérer avant de s'asseoir sur les sièges, gare aux brûlures. De retour relativement tôt à notre camp de base, il est l'heure de la douche, d'un saut dans la piscine, du sport télé et ensuite une petite visite dans un caveau d'un vigneron local est organisée. Encore une belle soirée en terrasse avec un menu servi par un personnel attentionné, arrosé de quelques bonnes bouteilles, Beaume-de-Venise, Sablet, merci aux sponsors lors des deux soirées ! La nuit se passe bien pour tout le monde, fenêtre ouverte, fraîcheur, rêves et soudain le réveil sonne !



**Dimanche 11** : Petite dernière randonnée dominicale, en avant pour le tour des rochers de Saint Julien depuis Buis. A peine sortis de la ville c'est un sentier caillouteux, partiellement ombragé qui nous conduit plus en avant des rochers où nous pouvons voir les acrobaties des sportifs dans la via ferrata se lancer dans une tyrolienne, passer sur un pont de singes et jouer à se faire un peu peur. Au point le plus haut à 820m arrêt déshydratation puis descente sur une crête rocheuse mais boisée de pins. L'autre face des rochers est équipée en voies d'escalade mais le soleil tape déjà bien fort, et nous ne voyons pas d'amateurs de grimpe à cet instant. Fin de parcours encore une fois sur route et pour notre dernier repas léger avant le retour sur Genève, une nouvelle terrasse à l'ombre d'immenses platanes nous accueille, nous serions tentés de rester mais l'autoroute du retour nous attend.

Passage éclair à l'hôtel St Marc de Mollans sur Ouvèze dans la Drôme que je recommande à tous nos lecteurs. Nos deux fribourgeois d'adoption s'en vont de leur côté tandis que les autres se serrent dans La voiture (pendant que Stan Wavrinka se fait plumer à Roland Garos) et rejoignent Genève quelques heures plus tard.

Excellentes conditions pour réussir ce week-end prolongé et je pense, apprécié par toute notre équipe.

JP Delisle





# Course du 2ème groupe : Le dimanche 25 juin 2017

## Le Rocher de Bernard et ses lacs de Bellefontaine et Mortes



Au départ du petit village de Bellefontaine, nous sommes 7 piolutiens. Le temps est gris, il fait nettement plus frais, 15°. C'est plus supportable qu'au début de la semaine.

Nous laissons les voitures en face de la Mairie et prenons un chemin agréable qui monte dans un petit vallon ombragé, suivi d'une partie sur route pas moins sympa. Nous retrouvons assez vite un chemin en terre battue, essentiellement plat, qui longe les tourbières et le 2 lacs, de Bellefontaine et des Mortes. Au lieu-dit « sur les lacs », nous prenons la direction de la Roche Bernard 1282 m. Le début du parcours est agréablement vallonné, pour ensuite devenir très pentu et caillouteux. Nous atteignons le sommet de la Roche Bernard après un bon effort récompensé par le point de vue magnifique. Au loin, nous voyons le village de Chapelle des Bois. Un arrêt photos boissons, et nous redescendons en direction des Grands-Pins, et rejoignons le cheminement de l'aller.

Nous trouvons un endroit abrité, le soleil est revenu, et nous nous installons pour déguster un pique-nique bienvenu accompagné d'une bouteille de vin rouge bien appréciée. Ensuite retour aux voitures. Nous prenons un café au restaurant de la Chaumière. Nous nous quittons, satisfaits de cette jolie randonnée.

10 km, 3h55 de marche, 328 m de dénivelé.

Et encore merci à Gérard pour sa générosité.

André Gardel



**En couverture** : Dernière randonnée hivernale à Flaine le 29 avril 2017

**REMISE DES TEXTES POUR LE PROCHAIN PIOLUTIEN DE Juillet / Août 2017** avant le 20 août, Par e-mail (document Word, Arial 12 sans interligne) à : [willy.goetschmann@sunrise.ch](mailto:willy.goetschmann@sunrise.ch)  
Vous saurez tout sur la vie du club en visitant le site [www.le-piolet.net](http://www.le-piolet.net)

# **PROCHAINES COURSES**

## **Course du 1er groupe : Le dimanche 2 juillet Le Chamossaire 2112m**

**Course facile :** L'ascension de la « face nord » du Chamossaire en boucle depuis le Sepey. Dénivelé 1000 m, pique-nique, boissons, chaussure de marche, bâtons, 2h30 de montée et autant pour descendre.

**Rendez-vous :** Chez Stormatic à 6h, départ 6h15

**Inscriptions :** jusqu'au 2 juillet

**Organisateur :** jpaul

## **Course du 2ème groupe : Le dimanche 9 juillet Les Crêtes d'Hirmentaz**

**Course facile :** env 3 h dénivelé + 410 m. On peut réduire le temps de parcours en prenant un télésiège

**Matériel :** bonnes chaussures, bâtons, pique-nique, boissons.

**Rendez-vous :** 8h. à Chêne-Bougeries.

**Inscriptions :** jusqu'au 9 juillet.

**Organisateur :** Raymond Darbellay (tél. 022 347 20 51)

## **Course du 1er groupe : Le samedi 19 et dimanche 20 août Le Vanil Noir**

**Organisateur :** Pour les informations, F. Bourquin vous donnera tous les détails utiles et Nécessaires.



## **Course du 2ème groupe : Le dimanche 19 août Châtel – d'Arrufens**

**Rendez-vous :** 8h00 au parking de la Chattière à Arare ou 09h15 au resto du Col du Mollendruz

**Parcours :** dénivelé +/-260 m ; compter environ 2h40 de marche A-R ; panorama à la Croix-de-Châtel 1432 m

**Matériel :** jurassien, pique-nique, boissons

**Repli :** en cas d'ondée : Buvette de Châtel (pâtes du Chalet, croûtes aux champignons)

**Organisateur :** Roland Hoegen

# **LES MANIFESTATIONS 2017**

## **JANVIER**

Mercredi 11 - dès 19.00h - Stamm - Hôtel Calvy, Choucroute, Verre de l'Amitié :  
Le comité

Groupe 2 : Samedi 14 – Ski à Megève : Albert PERROTTET

Groupe 2 : Vendredi 20 - Repas des aînés : Le Comité

Groupe 1 : Dimanche 29 - Ski de fond au Vermeilley : Jean-Daniel IMESCH

## **FEVRIER**

Mercredi 1 - 20.30h - Assemblée - Hôtel Calvy

Groupe 2 : Samedi 11 – Raquettes, Marcheurs, Praz-de Lys : Jean-Daniel BAUD

Tous : Mercredi 15 - Balade au Clair de Lune, Le Chalet du Reculet :  
J.-D. IMESCH - A. GARDEL

Groupe 1 : Dimanche 26 - Ski Rando, La Tournette : Michel BUGNON

## **MARS**

Mercredi 1 - dès 19.00h - Stamm - Hôtel Calvy

Groupe 2 : Dimanche 5 - Raquettes-marcheurs : Passy / Servoz : Dominique OGER

Groupe 1 : Samedi 18 dimanche 19 - Ski rando dans la région du Simplon : Philip NORMAND

## **AVRIL**

Mercredi 5 - 20.30 h - Assemblée - Hôtel Calvy

Groupe 2 : Dimanche 9 - Marcheurs, Les gorges de l'Areuse : Henri BOCHUD (WG)

Groupe 1 : Samedi 8 Ski rando, Tête du Colonney: Stan VARIN

## **MAI**

Mercredi 3 - dès 19.00 - Stamm Hôtel Calvy

Groupe 1 : Samedi 6 - dimanche 7 – Ski rando, Le Vélán : Yves LAMBERT (Course annulée)

Groupe 2 : Samedi 21 - Marcheurs, Col de Spée : Dominique OGER

## **JUIN**

Mercredi 7 - 20.30 h - Assemblée - Hôtel Calvy

Groupe 1 : Vendredi 9 - dimanche 11 – Marcheurs, Buis-les-Barronnies : Jean-Paul DELISLE

Groupe 2 : Dimanche 25 : Marcheurs Tour des lacs – région Morez – Jura : André GARDEL

## **JUILLET**

Groupe 1 : Samedi 1- dimanche 2 – Alpinistes, le Chamossaire : Jean-Paul DELISLE

Mercredi 5 dès 18.00h - Assemblée en campagne et pétanque à Signy: Le Comité

Groupe 1 : Dimanche 9 – Marcheurs, Les crêtes d'Hirmentaz : Raymond DARBELLAY

## **AOÛT**

Groupe 2 : Dimanche 13 – Marcheurs, Châtel d'Arrufens : Roland HOEGEN

Groupe 1 : Samedi 19 – dimanche 20 – Marcheurs, Vanil Noir : Freddy BOURQUIN

Mercredi 30 - 20.30 h - Assemblée - Hôtel Calvy

## **SEPTEMBRE**

Groupe 1 : Lundi 3 - dimanche 10- 3<sup>ème</sup> semaine du GR 5 : Silvio KOFMEL

Groupe 1 et 2 : Jeudi 7 - dimanche 10 - Grande course d'été, marcheurs, de cabane en cabane  
et découvrir le val Bedretto pour le 2<sup>ème</sup> groupe : Willy GOETSCHMANN

## OCTOBRE

Mercredi 4 – dès 19.00h – Stamm - Hôtel Calvy

Groupe 1 : Dimanche 8 – Marcheurs, traversée en Chablais : F. BOURQUIN / J. DUBAS

Groupe 2 : Dimanche 15 – Marcheurs, région Les Diablerets : Thierry LENTILLON

## NOVEMBRE

Mercredi 1 - dès 19.00h - Stamm Hôtel Calvy

Tous : Dimanche 6 - Sortie d'automne : Le Comité

## DECEMBRE

Mercredi 6 - 20.30 h - Assemblée générale - Hôtel Calvy

Tous : Samedi 16 - dimanche 17 - Course de Noël, région St Gervais :

JD. BAUD – Albert PERROTTET

## Matériel du Club

Dès le 1<sup>er</sup> mai 2013, le matériel du Club (cordes, etc.), est entreposé chez STORMATIC SA, Route de Pré-Marais 46 – 1233 BERNEX.

Contact : Philip NORMAND au no. 022 727 05 02 ou portable 079 347 50 80

## Les cotisations

Les cotisations 2017 se montent à Fr. 70.- pour les membres honoraires et actifs

Et à Fr. 10.- au minimum pour les membres sympathisants



## Des Gouttes & Cie SA Agence Partenaire AXA Winterthur

Route de Chêne 5

1207 Genève

Tél.: 022 737 19 19

[geneve.desgouttes@axa-winterthur.ch](mailto:geneve.desgouttes@axa-winterthur.ch)

# Daniel Schulthess S.A.



Étanchéité  
Couverture  
Façades ventilées  
Constr. métalliques

Chemin du Pré-Fleuri 21B - Case Postale 140 - 1228 Plan-les-Ouates

Tél. 022 706 17 30 - Fax 022 706 17 39 - CCP 12-4155-7 - e-mail: [schulthess1@bluewin.ch](mailto:schulthess1@bluewin.ch)

# LE COIN PHILATHELIQUE

« Tiré du magazine philatélique LA LOUPE février 2017 »



## Nostalgie 125 ans du train à vapeur Brienz Rothorn

Quand la ligne Brienz Rothorn (BRB) entre en service en 1892 après seulement 15 mois de construction, c'est le chemin de fer à vapeur le plus haut du monde. La fascination reste intacte aujourd'hui.

Pas moins de 640 personnes, principalement des Italiens, ont participé à la construction de ce chemin de fer unique. L'étonnante différence d'altitude impressionne: sur un trajet de 7,6 kilomètres seulement, une heure suffit à relier Brienz (566 mètres d'altitude) au vertigineux sommet du Rothorn, à 2244 mètres d'altitude. Ce sont ainsi pas moins de 1678 mètres de dénivelé parcourus. La pente est donc considérable et tout aussi impressionnante. Elle est en moyenne de 224 mètres par kilomètre, et ce sont 250 mètres par kilomètre à l'endroit le plus pentu. Cela signifie que la pente est de 25 mètres sur une distance de 100 mètres!

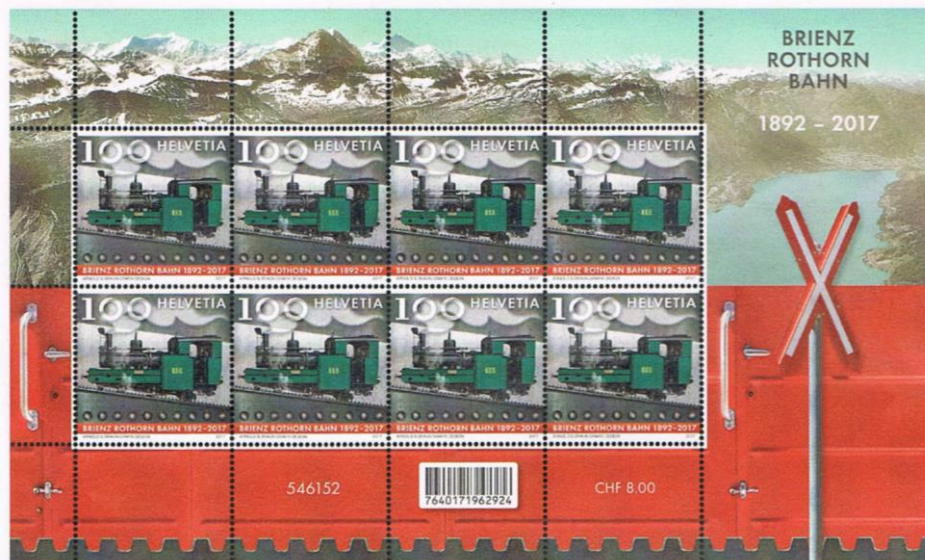
Le timbre-poste spécial pour ce 125<sup>e</sup> anniversaire montre le numéro 5, une locomotive de première géné-

ration. Elle a été construite en 1891-1892 par la Fabrique suisse de locomotives et de machines de Winterthur. Après des transformations en 1935-1936 et en 1990, elle est encore utilisée à ce jour. Ainsi, 300 kilogrammes de charbon et 2000 litres d'eau sont nécessaires pour effectuer un trajet aller-retour entre Brienz et le Rothorn.

Les concepteurs de ce timbre-poste spécial n'ont pas hésité à représenter au premier plan la suie et les fumées grasses dégagées par ce chef-d'œuvre de la mécanique. La marge montre une voiture rouge typique de la BRB. En arrière-plan, on aperçoit la vue sur le panorama des montagnes – en cas de visibilité idéale, on peut apercevoir plus de 693 sommets alpins depuis le Rothorn.

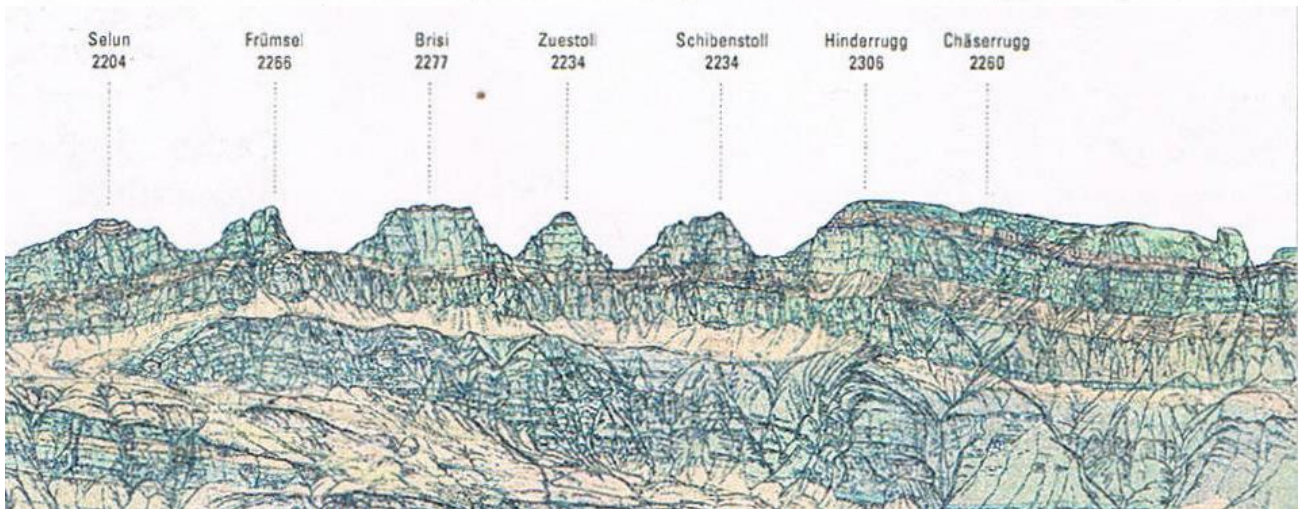


La carte postale illustrée se base sur l'affiche publicitaire originale lors de l'inauguration de 1892.



# Un panorama somptueux

Les Churfiristen sont une chaîne de montagnes qui s'élève majestueusement et de façon très abrupte à 2306 mètres d'altitude au-dessus du lac de Walenstadt, situé à 419 mètres d'altitude. Au nord en revanche, les crêtes rejoignent doucement le Toggenburg.



Verso FDC : L'illustration au verso est un extrait de « la chaîne de montagnes au nord du lac de Walenstadt. Speer-Mattstock-Churfiristen, 1 :15000 ». L'original est en possession du Musée Alpin Suisse à Berne.

Sondermarken CHURFIRISTEN	Timbres-poste spéciaux CHURFIRISTEN	Francobolli speciali CHURFIRISTEN	Special Stamps CHURFIRISTEN	
				1 SELUN 2 FRÜMSEL 3 BRISI 4 ZUESTOLL 5 SCHIBENSTOLL 6 HINDERRUGG 7 CHÄSERRUGG 10.20
				1 SELUN 2 FRÜMSEL 3 BRISI 4 ZUESTOLL 5 SCHIBENSTOLL 6 HINDERRUGG 7 CHÄSERRUGG 6.80
				1 SELUN 2 FRÜMSEL 3 BRISI 4 ZUESTOLL 5 SCHIBENSTOLL 6 HINDERRUGG 7 CHÄSERRUGG 3.40
1 2204 m. d. M.	2 2266 m. d. M.	3 2277 m. d. M.	4 2234 m. d. M.	5 2234 m. d. M.
				6 2306 m. d. M.
				7 2260 m. d. M.
				 DIE POST LAPOSTE LAPOSTA

La vue est particulièrement impressionnante depuis les Flumserbergen. C'est précisément cette perspective qu'a choisie Bernadette Baltis pour les timbres-poste spéciaux.

On y reconnaît les sept sommets les plus connus, sous forme de panorama réparti sur quatre timbres. Une particularité de cette feuille est la vignette avec les noms de chacun des sommets. Les données sur l'altitude sont également indiquées dans la marge inférieure.

Conceptrice de timbres expérimentée, Bernadette Baltis a notamment déjà créé un panorama avec l'Eiger, le Mönch et la Jungfrau il y a dix ans. Sur sa dernière production, les sommets imposants jouissent

d'une plastique exceptionnelle, et l'image dans son ensemble donne une impression de profondeur, comme en trois dimensions. Les fameuses couches rocheuses horizontales ressortent particulièrement. Cet effet est dû à la technique de travail particulière de la conceptrice. Une douzaine de photographies ont servi de base à ces timbres. Elles ont été composées sous forme de collage et retravaillées de façon minutieuse au crayon de couleur. Dans son travail, la conceptrice a volontairement laissé de côté les détails sans importance, tout en soulignant les aspects essentiels – au final, le résultat est un dessin!

## «Kuhfürsten»?

L'étrange nom de cette chaîne de montagnes a fait l'objet de débats. L'appelait-on à l'origine «Kuhfürsten», «les princes des vaches» en allemand? Était-ce une ancienne frontière vers l'évêché de Coire? Ou bien le nom fait-il référence aux sept princes électeurs («Kurfürsten») du Saint Empire romain germanique qui en élaient le roi? A chacun de ces points de vue ses arguments...



R. Vugliano & Cie

Boulevard Carl-Vogt 51

1205 Genève

Tél.: 022 328 26 08

Fax: 022 328 04 53

Email: [info@vugliano.ch](mailto:info@vugliano.ch)

<http://www.vugliano.ch>

peinture décorative

gypserie

peinture

peints

pose de moquette

architecture d'intérieur

• Gypserie • Peinture • Peinture décorative • Revêtements muraux • Revêtements de sols

**REVETEMENTS DE SOLS, MURS ET PLAFONDS  
RIDEAUX ET STORES INTERIEURS - DECORATION**

**LACHENAL**  
**SOURCE D'INSPIRATION**

Rue de la Servette 25 – Tél. 022 918 08 88  
[www.lachenal.ch](http://www.lachenal.ch)

**VOIROL  
OPTIQUE**

Optométrie, Lunetterie, Lentilles de contact

30 Bd Carl-Vogt  
1205 Genève  
Tél.: 022 328 56 86  
Fax: 022 328 56 08  
Mail: [info@voiroil.ch](mailto:info@voiroil.ch)

Rue de Carouge 72-74  
1205 Genève  
Tél.: 022 320 12 75  
Fax: 022 320 12 74  
Mail: [ppisanello@voiroil.ch](mailto:ppisanello@voiroil.ch)



**P.P.**  
CH- 1200 Genève 2  
**LAPOSTE** 

Changement d'adresse, retour à :  
Piolet club Genève, Rue Agasse 54, 1208 Genève



**NOUVEAU CET HIVER**



**PAUSE MONTAGARDE  
GOURMANDE ET CONVIVIALE**

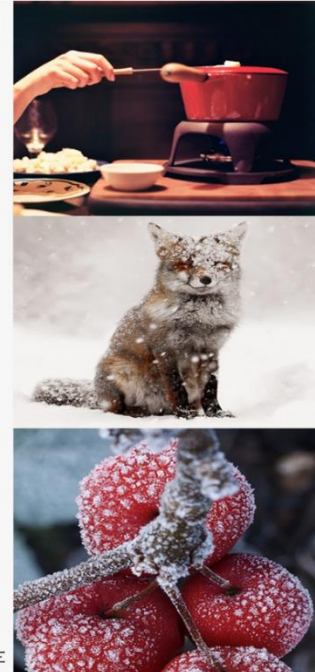
**FONDUE SUR RÉSERVATION**  
À PARTIR DE 10 PERSONNES

RÉSERVATION AU 06 18 70 72 59

JEAN PHILIPPE PONCHAUD

phildesnants@yahoo.fr

NANT BORRANT 1500M - LES CONTAMINES MONTJOIE



**V. GUIMET FILS SA**

**Entreprise de vidange hydraulique  
depuis 1873**

**Canalisations – Travaux publics  
Transports de matières dangereuses  
Nettoyage de colonnes de chute  
Contrôle des canalisations par TV**

**info@guimet.ch  
http://www.guimet.ch/  
Urgences 24h sur 24h**

**Rue des Buis 12  
CH-1202 Genève  
Tél. 022/906 05 60  
Fax 022/906 05 66**